

FÖRUNDERSÖKNING

# Skyttepaviljongen.

i Falun



*Riksskyttetävlingar i Falun 1930*

## **Förundersökning av:**

Skyttepaviljong belägen på FortV's mark vid Myckelmyran Falun  
Främsbackahus 32:1



**Bild 1. Huset 2002 före vandalisering**

## **Uppdrag:**

På uppdrag av PUMPKIN AB 556605-9464.  
Uppdragsgivaren avser flytta huset då avtal med FortV är uppsagt per oktober 2007.

Uppdragsgivaren önskar flytta huset, utan att montera ner det, till Lugnets friluftsområde och anpassa huset till Kaffe/Lunchservering.

Förundersökningens syfte är att finna husets historia, identifiera och säkerställa kulturvärden i huset samt lämna förslag till lämplig placering och utformning av tillbyggnader.

## Historik:

I Dalregementet i Falun<sup>1</sup> står följande om huset:

- ✍ Knuttimrad nationalromantisk byggnad i två våningar.
- ✍ Byggnaden var med på Gefleutställningen 1899.
- ✍ Paviljongen bestod då av två sammanbyggda hus varav den ena köptes av Dalarnas skytteförbund och flyttades till Falun.
- ✍ På baksidan av huset fanns en dansbana.
- ✍ Huset har bebotts av vaktmästare sen 1946.
- ✍ Tak av tvåkupigt svart taktegel.

I en annan bok om Falun står följande om huset:

- ✍ Vid skjutbanan finns en civil skyttepaviljong i nationalromantisk stil.
- ✍ Det är en gammal järnvägsstation som flyttats hit.

Vid kontroll i katalogen Gefleutställningen 1901<sup>2</sup>, avhandling av Jacob Svensson<sup>3</sup> samt med Länsmuseum i Gävle visar det sig att inget av ovanstående verkar stämma.

Flera "experter" i Falun uttalar sig om husets ursprung men ej heller deras ord kan verifieras. Husets historia verkar höljt i dunkel.

Huset står på FortV's mark, därför fanns inget bygglov, alltså inget att hämta i Stadsarkiven. Huset är inte byggt av krigsmakten alltså inga handlingar i krigsarkivet.

Vi sökte byggherrens (Dalarnas skytteförbunds) handlingar och dessa återfanns till slut i ett MOB förråd i Mora.

Turligt nog återfanns räkenskapsböckerna 1901 till 1909 och dessa klargjorde husets tillkomst

1906		Transport	143	3547 57
Okt 13	fr Kassa Konto			
	H. Westermel	100 -		
16	A. Lusköls för reparation	25 -		
20	O. Andersson, kring	18 -		
	A. Branson, skarning	5 -		
23	E. Hultberg, glasvaktning	32 20		
	Englund & Jansson för mur	455 40		
	C. W. Andersson för kring	15 75	110	651 65
Nov 15	Kassa Konto			
	H. A. Lönberg för vaktning		215 -	
Dec 24	Kassa Konto			
	J. A. Rönberg	40 -		
	Axel Johansson	3 75	112	43 75
31	Kassa Konto			
	Gästgärdshuset för gästgärd	181 25		
	J. A. Rönberg skattig	200 -	120	381 25
	Hultström & Lönbergström			
Juli 31	Diverse värde	163 78		
Sept 29		216 39		
	Transport	380 11	173	4839 40

Bild 2. Sid. 159 i Dalarnas skytteförbunds räkenskaper 1906

Bild 2. Visar räkenskapsböckerna ur vilka nedanstående data är hämtade.

Konto Skyttepaviljong upprättas i jan. 1905.

Kostnader för skyttepaviljongen 1905 – 1907.

✗	<i>E G Seldé,</i>	<i>Arbete och grundläggningsarbete</i>	<i>52,-</i>
✗	<i>A Stenholtz</i>	<i>Rengöring</i>	<i>25,-</i>
✗	<i>H Westlund</i>	<i>Uppförande af paviljongsbyggnad och dess inredning</i>	<i>1775,-</i>
✗	<i>A Aronsson</i>	<i>Skurning</i>	<i>5,-</i>
✗	<i>Brandförsäkring</i>		<i>26,-</i>
✗	<i>Ränta</i>		<i>11,67</i>
✗	<i>J W Norstedt</i>	<i>Dref</i>	<i>22,05</i>
✗	<i>Backa Hosjö AB</i>	<i>Diverse virke och taktegel</i>	<i>982,17</i>
✗	<i>K Berglind</i>	<i>Takrännor och rör</i>	<i>103,60</i>
✗	<i>J F Bergström</i>	<i>Smide</i>	<i>6,60</i>
✗	<i>Eskilstunaboden</i>	<i>Spik och järnvaror</i>	<i>233,96</i>
✗	<i>J A Stamberg</i>	<i>Tillsyn av byggnadsarbetet och ritningar</i>	<i>325,-</i>
✗	<i>C W Åberg</i>	<i>Körning</i>	<i>36,25</i>
✗	<i>Dalarnes Träförädlingsfabriker</i>	<i>Snickerier</i>	<i>401,54</i>
✗	<i>C J Hybbinette</i>	<i>Smide och träarbete mm.</i>	<i>134,40</i>
✗	<i>J A Göthe</i>	<i>Glas</i>	<i>80,-</i>
✗	<i>Falu Tegelverks AB</i>	<i>Murtegel</i>	<i>131,28</i>
✗	<i>E Hellberg</i>	<i>Glasisättning</i>	<i>32,30</i>
✗	<i>Berglund &amp; Jansson</i>	<i>Murning</i>	<i>455,60</i>
✗	<i>H A Lönnberg</i>	<i>För målning</i>	<i>251,-</i>
✗	<i>Axel Johansson</i>		<i>3,75</i>
✗	<i>Karlström &amp; Lindström</i>	<i>Diverse virke</i>	<i>392,79</i>

Medel för uppförandet:

✗	<i>Kopparbergs Ensk. Bank Lån</i>		<i>1000,-</i>
✗	<i>Falu Stads Sparbank</i>	<i>Anslag</i>	<i>1500,-</i>
✗	<i>Andel</i>	<i>Behållning af vårfesten på Kullen 7 juni, 1906</i>	<i>3652,82</i>
✗	<i>Bankaktiebolaget Stockholm – Öfre Norrland</i>	<i>Anslag</i>	<i>250,-</i>
✗	<i>Hedemora Sparbank</i>	<i>Anslag</i>	<i>1000,-</i>
✗	<i>By Sparbank</i>	<i>Anslag</i>	<i>200,-</i>

Möbler:

✗	<i>Matbord med 2 lösa stolar</i>		<i>15,-</i>
✗	<i>Bord</i>		<i>12,-</i>
✗	<i>Kontorsskrifbord</i>		<i>14,-</i>
✗	<i>Pulpet</i>		<i>5,-</i>
✗	<i>Hyllor</i>		<i>2,-</i>
✗	<i>Brefhylla</i>		<i>6,-</i>

I räkenskapsböckerna finns följande anteckning:

”Till byggnaden användes 111 timmerträd som fälldes på tomten.”

Det fanns en anteckning på Räkenskapsbokens pärm att:

*"Ritningen är uppgjord af Stamberg efter program af sekr. hvilken äfven med stort intresse följt och öfvervakat arbetets utveckling samt anskaffat alla byggnadsmaterial".*

Med stöd av datum i räkenskapsböckerna har lokaltidningarna studerats FK, DD m.fl.

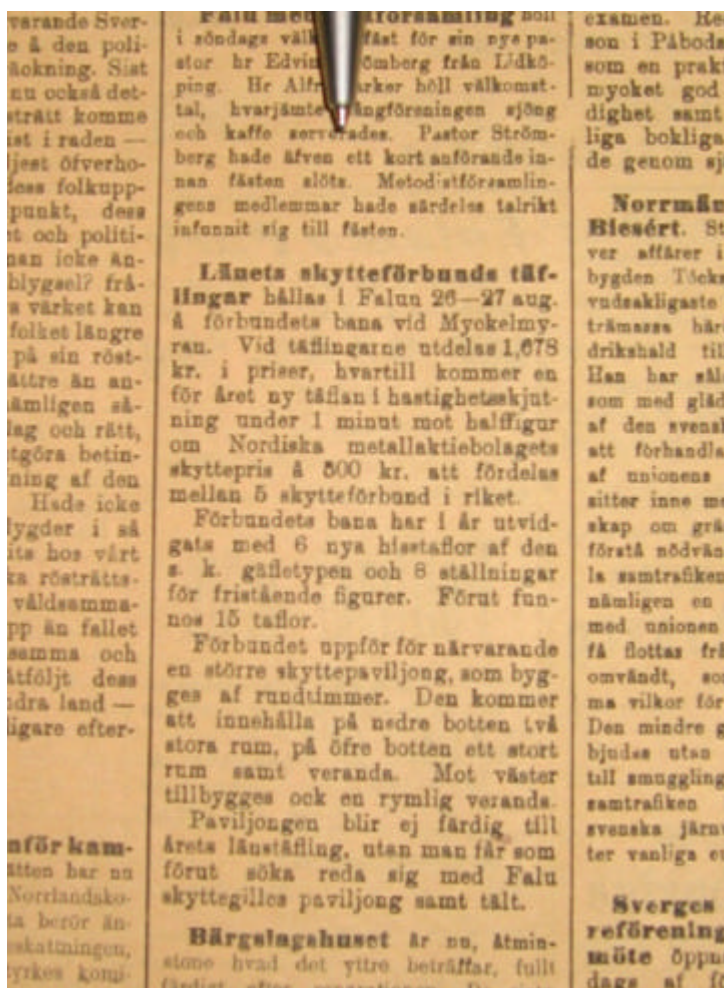
I FK står att läsa om de stora hösttävlingarna 26-27 augusti 1905 där Landshövding F Holmqvist säger i sitt tal:

*"Förbundet uppför för närvarande en större skyttepaviljong, som bygges af rundtimmer. Den kommer att innehålla på nedre botten två stora rum, på öfre botten ett stort rum samt veranda. Mot väster tillbygges ock en rymlig veranda.*

*Paviljongen blir ej färdig till årets länstävlingar, utan man får som förut reda sig med Falu Skyttegilles paviljong samt tält".*

Vid länstävlingarna 1906 får landshövding F Holmqvist ånyo i sitt tal till skyttarna meddela:

*"Jag hade hoppats att idag överlämna färdig den skyttepaviljong, som alla sett, men som ännu ej är fullbordad. Ett annat år skall det bli mig kärt att till er överlämna densamma".*



**Bild 3. FK 28 augusti 1905**



## Vilka var då ansvariga för bygget av huset.

Räkenskapsböckerna visar att Johan August Stamberg fått betalt för ritningar och övervakande av bygget.

Stamberg var en falubyggmästare som bl.a. byggde hus ritade av Nils Nordén.<sup>4 5 6</sup>

**Stamberg, Johan August**  
Ritare, Byggmästare  
f. 1862 i Norrbärke (Kopparbergs län, Dalarna)  
Gift man, far i familjen  
Qvart. 32 gård 12  
Falun Kristine (Kopparbergs län, Dalarna)  
Död 20/11 1912

Vidare visar räkenskapsböckerna att den egentliga byggmästaren var Hans Westlund som bl.a. byggde Lisellska huset (hörnet Åsgatan – Bergskolgränd) i Falun ritat av Klas Boman.

H Westlund. Född Lax Hans Hansson Vestberg Bjursås

☞ Skogskarl  
☞ Anställd byggnadssnickare  
☞ Förman hos Stadsbyggmästare Skarin  
☞ Byggmästare åt Kopparverket  
☞ Öppnat eget

1904 – 1912 Frisinnad i stadsfullmäktige

**Westlund, Hans**

1/3 f. 1862 i Bjursås (Kopparbergs län, Dalarna)  
Gift man, far i familjen  
qvart: 46 Grufvan  
Kopparberg (Kopparbergs län, Dalarna)  
Död 11/12 1954

Huset från 1936 var bostad för en vaktmästare med familj.

Vid intervju med söner till vaktmästaren som bodde på övervåningen framkom att

- ☞ dom flyttade in strax före andra världskriget (var 1936).
- ☞ en sal fanns direkt dom kom upp på övervåningen.
- ☞ efter salen låg deras lägenhet på 2 rum och kök (var 1 rum och kök).
- ☞ när dom tittade ut på baksidan såg dom en 3-4 m bred veranda som ibland var våt av regnvatten, ibland spelade musikkåren där (verkligheten var en annan).
- ☞ det var centralvärme med en panna i nedre lilla salen där fadern eldade



Här trodde jag mig ha fått fram allt som gick att få fram om huset.

Men då fann jag en artikel i Svenska Skyttar<sup>7</sup> där det även finns en bild av verandan / dansbanan tagen 1930. Bild 5.



Förbundets paviljong vid riksskyttetävlingarna i Falun 1930.

Genom att ta ett kort från exakt samma plats kom jag fram till att verandan var 10m längs huset och ca 12 m ut från huset.  
Alltså mindes vaktmästarens son helt fel, verandan var mycket stor och under tak.

I artikeln i Svenska Skyttar står att läsa:

År 1898 erhåller förbundet genom kungl. Brev av den 2 maj dispositionsrätten till marken.

År 1905 beslöts att bygga en paviljong vid skjutbanan. Medel till detta kommer från i staden befintliga banker.

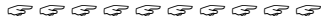
Entreprenör blev byggmästare Vestlund i Falun, som erbjöd sig att bygga paviljongen för ett pris av 1.250.- mot att förbundet höll allt material.

År 1936 inreddes en bostad om 1 rum och kök på övervåningen som uthyrdes till Falu skyttegilles vaktmästare.

År 1920 beslöt man försöka sälja paviljongen för 15.000. - p.g.a. en våg av försvarsovilja, men misslyckades.

År 1939 bjöds Kungl. Dalregementet att köpa paviljongen men dessa avböjde.



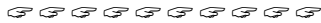


Genom ovanstående historiska fakta anser jag det bekräftat att:

- ✍ huset byggdes under tiden januari 1905 till invigningen i september 1907.
- ✍ det byggdes på platsen av lokalt material och av lokala krafter.
- ✍ huset ritades av J A Stamberg, troligen med hjälp av H Westman.
- ✍ huset byggdes med 2 salar på undervåningen, en samlingssal på övervåningen och en dansbana / veranda på baksidan
- ✍ huset hade drakhuvuden på gavelspetsarna. Se bilden från 1930.

Frågor som kan uppkomma och mina antaganden.

1. Kan huset vara ritat av t.ex. en känd arkitekt som Klas Boman? Nej, han skulle inte göra jobbet gratis och några sådana betalningar har inte gjorts mellan 1901 och 1909.
2. Kan huset komma från en utställning? Nej, det skulle i så fall inte ta hela 3 år att få huset färdigt. Framför allt inte när en Landshövding driver på. I räkenskaperna finns inköp av glas och glasning som skulle finnas där om huset kom från en utställning. Dessutom finns inga transportkostnader av hus eller stomme till Falun.
3. Kan huset vara en gammal järnvägsstation? Nej, den gissningen som framfördes i en avhandling är märklig då järnvägarna byggdes upp under den tiden.



## Byggnadsbeskrivning stomme:

### Grund:

Grunden består av 24 stora granitblock, huggna på 3 sidor. Blocken är av varierande längd, men alla ca. 55cm höga. På baksidan där dansbanan varit saknas granitblock. I stället ligger vanliga stora gråstenar. Granitblocken ligger på stenskrävor.



**Bild 6. Granitgrund**

Dokumentation av skador:  
Inga skador på grunden

### Bjälklag:

Bjälklaget är uppbyggt på stockar som vilar på granitstenar mitt under huset. Trossbotten är gjord av "bakar" alltså okantade ytterbrädor



**Bild 7. Blindbotten**

Dokumentation av skador:  
Inga synliga skador på stockar och trossbotten, dock har några granitstenar förskjutit sig.

## Ytterväggar:

Husets ytterväggar är som sägs i det historiska byggt av knuttimrat rundtimmer (furu).

Stockarna diameter varierar men en medeldiameter verkar vara 200mm.

Knutarna är en typ av sadelknutar, teknik med rötterna i 1600-talets Sverige. (här finns fortfarande en viss osäkerhet).

Huset har en Nationalromantisk arkitektur med stockvarven på övervåningen utlagda ca 15 cm utanför undervåningen



**Bild 8. Detalj i timring överbyggnad**

Ytterväggarna är antingen tjärade eller helt omålade. För att kunna avgöra vilket måste en grundligare analys göras.

Knutarna är målade med oljefärg eller lasyr i nyansen engelskt röd.

Fönsterfodren är sågade runda i nederkant och vindskivor har radiebågar. Bägge är målade i samma färg som knutarna.

### Dokumentation av skador:

Inga yttre skador på timmerstommen, knutarna och fönster/dörrfoder.

Däremot finns vissa rötskador på insidan av timmerstommen där badrum och skafferier varit placerade.

På baksidan ser man spår på väggen av verandan/dansbanan. Man ser även ett "hål" i timringen som klätts med träpanel. Vad hålet haft för betydelse är okänt.



**Bild 9. Baksida där verandan en gång fanns**

## Fönster:

Fönster är spröjsade, varje luft har 3 rutor på tvären och 4-5 rutor på höjden,

Glasmått ca 20 x 25 cm i gammalt glas.

Fönstren är enkelfönster med lösa innanfönster. Målade med oljefärg eller lasyr i blå nyans som idag ser grön ut.

Dokumentation av skador: Nästen alla fönsterrutor är krossade och de flesta spröjsen är trasiga eller har skador.



**Bild 10. Färgsättning fönster och balkong**

## Dörrar:

Huset har mycket stora pardörrar, 1 på framsidan som entrédörr och 2 på baksidan (troligen ut mot dansbanan). Dörrarna är klädda med fiskbensmönstrad fasspontspanel. Dörrarna har dubbelsidig panel men är oisolerade. Entrédörren har även en innerdörr. Ut mot balkongen på framsidan är en glasad pardörr med svängda glasrutor i underkant. Mellan de två salarna på undervåningen finns en liknande pardörr. Målade med oljefärg eller lasyr i blå nyans som idag ser grön ut.



**Bild 11. Balkongdörr övervåning**

## Dokumentation av skador:

Alla dörrar är mer eller mindre skadade efter inbrott och skadegörelse.

## Yttertak:

Yttertaket är faspanel med ytterst en TP 20 plåtbeklädnad. Ränndalar, hängrännor och stuprör är av svart plåt.

Tegelrester under huset visar att det legat 2-kupigt rött lertegel tidigare.

Nockpannerester är av en gammal handpressad typ



**Bild 12. Nockpanna**

## Dokumentation av skador:

Takvirket av faspanel har rötskador och är på några ställen utbytt.



**Bild 13. Avsågad takstol**

## Takstolar

Takstolarna är rundtimmer (furu), på tre ställen i huset, jämnt fördelat på husets längd. Dessa stockar bär i sin tur upp 1 nockås och 2 st sidoåsar på var sida.

Takstolarna är inhuggna i en stock som ligger som en hanbjälke mellan ytterväggarna. Se bilden.

## Dokumentation av skador:

De 3 stockar som fungerat som draglina har sågats av och ersatts av järn och diverse virkeskonstruktioner av tvivelaktig art.

## Innerväggar:

Hela undervåningen har timmerstommen synlig som innervägg, även som avdelande vägg mellan de två salarna. På övervåningen är ytterväggarna uppreglade, klädda med råspont + softboard och ibland massonit. Mellanväggarna på övervåningen är en salig blandning av stående råspont/spontade bräder klädda med lager av olika boardmaterial.

Se bilder nedan.

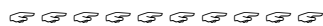
**Bild 14 – 17 Innerväggar övervåning gjorda 1936**





Dokumentation av skador:

Skadorna på innerväggar på övervåningen har uppkommit genom rivning i syfte att se underliggande konstruktioner, då de ändå skulle tas bort.



**Byggnadsbeskrivning  
invändigt:**

**Rum 1 nb stora salen:**

Rummet har en mycket stor öppen spis i rött tegel.

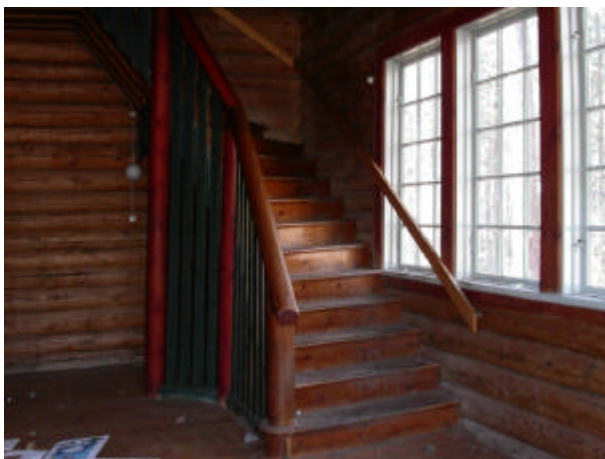
Golvet är 4" spontad furuplank, troligen lackat.

Rummet har rundtimmerväggar och tak av 1" x 8" furuplank som lagts som lockpanel.



**Bild 18. Öppna spisen i rum 1 stora salen nb.**

I rummets sydvästra hör finns trappen till övervåningen.



**Bild 19 - 20. Trappan till övervåningen rum 1 nb**

Trappen är originaltrappen i mycket mörk furu, antingen betsad mörk eller mörknat med åren.

**Dokumentation av skador:**

Alla fönsterrutor och nästan alla spröjs är sönderslagna. Dörren mot verandan har spikats igen med en skiva.

Taket hänger på mitten, anledningen okänd.



**Bild 21. Stora salen rum 1 nb**

**Rum 2 nb lilla salen:**

Rummet har en i dag delvis raserad spismurning i rött tegel där vedkaminen stått och numera en oljepannan står.



**Bild 22. Lilla salen rum 2 nb**



I sydöstra hörnet står en oljetank.

Alla fönsterrutor och nästan alla spröjs är sönderslagna. Dörren mot verandan har spikats igen med en skiva.

#### Dokumentation av

#### skador:

Alla fönsterrutor och nästan alla spröjs är sönderslagna. Dörren mot verandan har spikats igen med en skiva.

Rummet är belamrat med skräp och sopor. Golvet som är samma som i stora salen är skadat av utrunnen färg, håltagningar och kraftig åverkan av tunga föremål.



**Bild 23. Lilla salen rum 2 nb.**

#### **Trappa nb-öb samt trapphall öb:**

Trappan är mycket vackert gjord. Se rum 1.

Dörren ovanför trappan har ett vackert tidstypiskt fönster.

#### Dokumentation av skador:

Trappan har hårt slitna steg.



**Bild 24. Trapphall öb med tidsenlig dörr**

### **Rum 1 öb:**

Rummet har troligen varit en del av samlingsalen som omnämns i historiken. Nu är den ett rum troligen iordningställt på 1950 talet. Softboard på väggar och i tak. Golvet är 4" spontad furuplank täckt med en linoleummatta. Vatten radiatorer på väggarna.



#### **Dokumentation av skador:**

Rummet är hårt slitet, alla fönster och spröjs krossade utom 1 luft som är hel.

Linoleummattan är hårt sliten och trasig.

**Bild 25. Rum 1 öb tidigare del av samlingsal**

### **Rum 2 öb hall mot balkong:**

Rummet har troligen varit en del av samlingsalen som omnämns i historiken. Nu är den ett rum troligen iordningställt på 1950 talet. Softboard på väggar och i tak. Dörren ut mot balkongen är mycket vacker i nationalromantisk stil. Golvet är 4" spontad furuplank täckt med en linoleummatta. Vatten radiatorer på väggarna samt 3 st garderober med överfalsade dörrar.



#### **Dokumentation av skador:**

Rummet är hårt slitet, alla fönster och spröjs krossade. Linoleummattan är hårt sliten och trasig.

**Bild 26. Rum 2 öb balkongdörr**

### Rum 3 öb badrum:

Badrum med handfat, toalett och plats för ett badkar.

Golvet är en betongplatta som belagts med klinker.

#### Dokumentation av skador:

Badkaret är borttaget, och "latexfärgen" har sen länge lossnat och hänger som spindelväv från väggar och tak.



**Bild 27. Rum 3 öb badrum**

### Rum 4 öb kök:

Ett kök från 1950 talet med platsbyggda skåpstommar, överfalsade luckor, kylskåp 3-plattig spis och ett skafferi. Spisen som står mot murstocken har en enkel spisfläkt. Linoleummatta på golvet

#### Dokumentation av skador:

Köket är svårt vandaliserat, skafferiet är mögelangripet på grund av ett stort getingbo som byggts i ventilationstrumman. Rummet är hårt slitet, alla fönster och spröjs krossade. Linoleummattan är hårt sliten och trasig.



**Bild 28 – 30 Rum 4 öb kök**

### **Rum 5 öb i utbyggnad:**

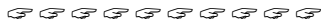
Rummet troligen iordningställt på 1950 talet. Softboard på väggar och i tak. Golvet är 4" spontad furuplank täckt med en linoleummatta. Vatten radiatorer på väggarna. Rummet har en stor garderob.

### **Dokumentation av skador:**

Rummet är hårt slitet, alla fönster och spröjs krossade. Linoleummattan är hårt slitet och trasig.



**Bild 31. Rum 5 öb**



## Kulturvärden angivna i en skala 1 – 5 där 5 är största värdet:

### Dokumentvärde

- ✍ Byggnadshistoriskt 4. Det är dokumenterat att huset byggts 1905 – 7 som skyttepaviljong, av välkända byggmästare i Falun. Vid kontroll i RA's bebyggelseregister återfinns ingen motsvarande skyttepaviljong.
- ✍ Byggnadsteknikhistoriskt 4. Hus som byggdes i rundtimmer, med sadelknutar och motsvarande utsmyckningar, under Nationalromantiken är mycket ovanliga.
- ✍ Arkitekturhistoriskt 4. Det återstår ytterst få Nationalromantiska rundtimrade hus i Sverige. De flesta har rivits eller brunnit.
- ✍ Samhällshistoriskt 4. Skarpskytterörelsen och skyttegillena var en viktig företeelse under 1800 och början på 1900 talet. Man tågade genom Falu stad och samlades under fanor och till musikkårer. Det märks väl genom att landshövdingar alltid var ordförande i Dalarnas skytteförbund. Rörelsen kan liknas vid Nykterhets och Frikyrkörörelsen under samma tid.
- ✍ Socialhistoriskt 3. Med samma motivation som för föregående punkt.
- ✍ Personhistoriskt 2. Att Landshövding Holmqvist som ordförande klubbade igenom bygget av paviljongen.

### Upplevelsevärde

- ✍ Arkitektoniskt 4. Ett mycket vackert och ovanligt hus.
- ✍ Patina 5. Exteriört och på undervåningen helt orört, aldrig ommålat eller ändrat. En fantastisk patina.
- ✍ Traditions & Symbol 3. Även om huset måste flyttas kommer det att kunna föra skyttarnas historia vidare. Namnet, fanor, prissamlingar mm kan exponeras i huset.

### Förstärkande motiv

Jag anser att huset uppfyller kraven för de faktorer som nämns under detta begrepp. Autenticitet, Tydlighet, Kvalitet och Sällsynthet sett både ur riks och lokalperspektiv.

**I en sammanvägd bedömning**, anser jag att skyttepaviljongen måste bevaras. Den bör genom varsam renovering och förändring kunna föra skyttets traditioner vidare under många år på en plats där alla Falubor kan se och charmas av huset.



## **Avvägningar och ställningstaganden:**

Fakta man inte kan bortse ifrån:

1. Huset måste bort från sin nuvarande plats.
2. Huset måste bära sina egna kostnader efter en flytt och ett åtgärdsprogram.
3. Huset får inte mista sina kulturvärden och sin identitet.

För att klara dessa punkter finns följande förslag:

- ✍ Flytta så helt som möjligt för att hålla ner flyttkostnaderna och minska risken för skador.
- ✍ Lugnets friluftsområde kan vara en bra plats. Nära, inga trafik hinder vid transport och ett välbesökt område, lämplig plats för en servering eller ett klubbhus. Huset kan här ha kvar sitt namn sin identitet, skyttepaviljongen.
- ✍ Huset kan byggas till på södra långsidan, som är ofullständig och skadad sedan verandan revs, utan att husets karaktär förstörs.

## **Möjliga kompletteringar:**

I samarbete med A G Eriksson på Riksantikvarieämbetet, Arkitekt L O Holmqvist och Bygglovschef L Nordström i Falun har jag tagit fram en modell för hur paviljongen kan kompletteras med en veranda och ett mindre kök.



**Bild 32. Tillbyggnad, veranda och kök**

Se även bif. planritning.

Tillbyggnaderna är ritade i en stil som för tankarna till tidigt 1900 tal.



**Bild 33. Tillbyggnad kök**

Taken på tillbyggnaderna har svart skivtäckning i plåt och är försedda med var sin "lanternin" för att dölja ventilationskanaler.

Tillbyggnadernas ytterväggar är rödfärgade med slamfärg men har i övrigt samma typ av spröjsade småfönster med samma färgsättning som huvudbyggnaden. Grunden bör om möjligt vara i huggen granit.



## Åtgärdsförslag stomme:

Grund: Bef. granitgrund flyttas med och gjuts fast på en ny kantbalk. Kompletteringar av graniten måste göras.

Bjälklag: Det gamla bjälklaget byts ut mot en modern isolerad platta som gjuts ovanpå en grusbädd innanför det nedersta stockvarvet. Isoleras med 200mm cellplast. Ovanpå den nya plattan läggs det gamla trägolvet eller ett slitstarkare golv om huset skall användas till servering.

Yttervägg: Utvändigt stryks väggarna på huvudbyggnaden med tunn trätjära (om prov visar det använts vid byggnationen). Likaså bättras fönster och foder med originalfärg.

Tillbyggnadernas ytterväggar kläs med sågad faspanel som läggs lodrätt och vågrätt med bröstlist och vattbräda.

Fönster: Alla fönster lagas och trasiga spröjs ersätts med samma profil. Tillbyggnaderna får samma fönsterutseende, dock kopplade 2 glas.

Dörrar: Alla ytterdörrar helrenoveras med en inre dörr. Innerdörrarna helrenoveras

Yttertak: Yttertak på huvudbyggnaden beläggs med begagnat 2 kupigt rött lertegel.

Vindskivorna kompletteras med drakhuvuden ochnockarna förses eventuellt med "träpalissad".

Då vi inte vet hur takstolarna var konstruerade innan dom sågades sönder, antar vi att dom var konstruerade som "svensk takstol", med tranben, tass och hanbjälke. Jag föreslår att alla takstolar rekonstrueras enl. detta. Mellan takstolarna läggs eventuellt synliga åsar för att bära ett undertak av ljust laserad träpanel.

Målningsbeskrivning: Originalfärger måste användas och helst strykas så tunt att det inte upplevs som nymålat utan som original. Alla ytor skall kontrolleras om dom ursprungligen målats eller laserats och i vilken kulör.

### Ventilation:

Frånluftkanalerna bör läggas ovanpå övervåningens undertak, kanalerna dras ner i verandans lanternin där också FTX aggregat placeras.

Tilluftkanalerna dras i mellanbjälklaget och ner i verandans hörn.

Kökets ventilation göms också i lanterninen.

### El.

Elinstallation bör göras med tidsenliga detaljer där all armatur är från 1900-talets tidiga del.



## Åtgärdsförslag invändigt:

Rum 1 nb stora salen: Den gamla trappen renoveras. Spis och murstock nedmonteras och återuppbyggs ev. som stenugn om det behövs i en servering. Fönstren renoveras.

Prov görs med att förse väggarna med  $\frac{1}{2}$  -  $\frac{3}{4}$  hög panel, för att göra rummet ljusare då stockarna är mycket mörka. Alla åtgärder i detta rum skall göras reversibla. Om inte trägolvet är lämpligt att återlägga föreslås klinker som mönsterläggs i gammal stil.

Rum 2 nb lilla salen: Spisresterna nedmonteras och ev. sätts en braskamin mot den nya murstocken.

Fönstren renoveras.

Prov görs med att förse väggarna med  $\frac{1}{2}$  -  $\frac{3}{4}$  hög panel, för att göra rummet ljusare då stockarna är mycket mörka. Alla åtgärder i detta rum skall göras reversibla. Om inte trägolvet är lämpligt att återlägga föreslås klinker som mönsterläggs i gammal stil.

Trappa nb-öb samt trapphall öb: Trappan helrenoveras och dörrarna direkt ovanför trappen tas bort.

Rum 1 öb: Rummet kortas av något och en av halldörrarna sätts så att ingång till rummet sker från trapphallen. Nya väggar sätts upp och nytt innertak. Väggar och takbjälklag isoleras med nytt kutterspån eller träfiber. Takstolar kommer att vara synliga i rummet. Om rummet skall användas som personalrum tillkommer toalett.

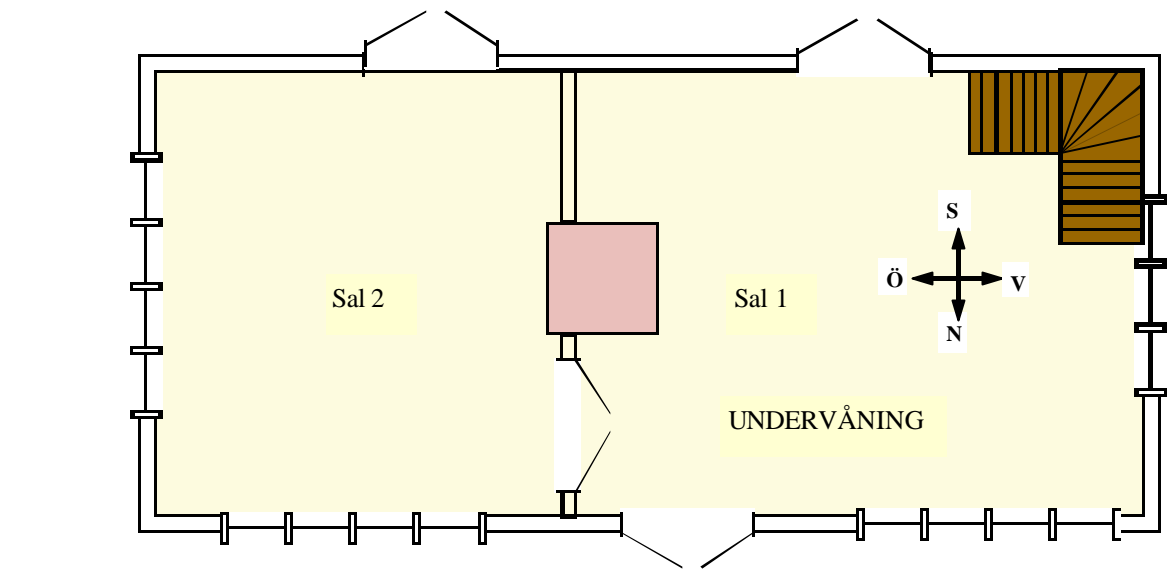
Rum 2 till 5: Alla dessa sent tillkomna mellanväggar tas bort och en öppen yta skapas. Ev. öppnas mellanbjälklaget i rummets mitt för att skapa rymd. Det var inte ovanligt att man hade öppet från golv till tak i nationalromantisk arkitektur. Dock blir takhöjden under hanbjälkar för låg för någon verksamhet på ytan.

Målningsbeskrivning: Prov måste göras för att få miljön ljusare utan att förstöra karaktären i interiören.

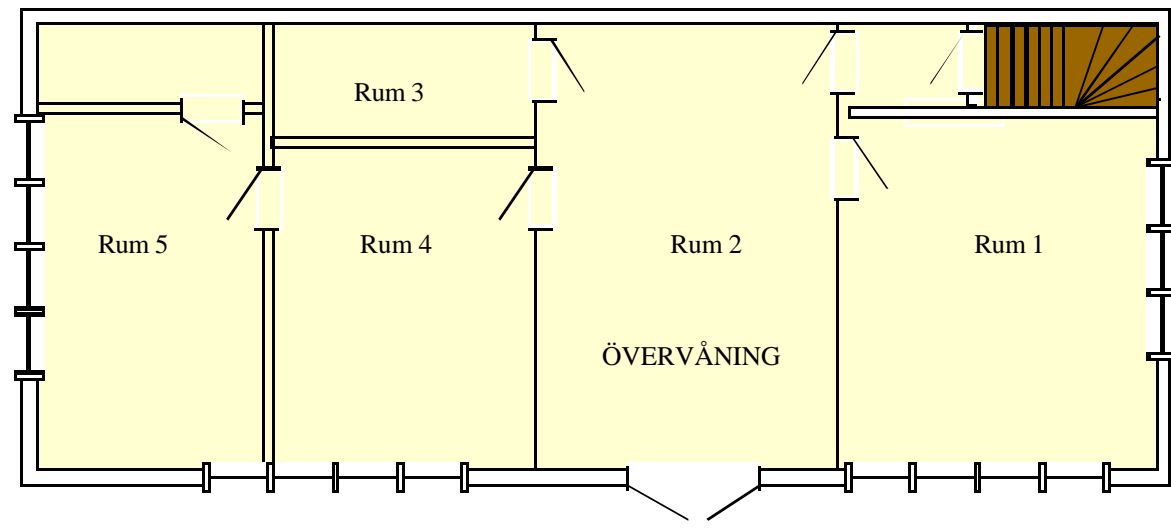


**Ritningar och skisser:**

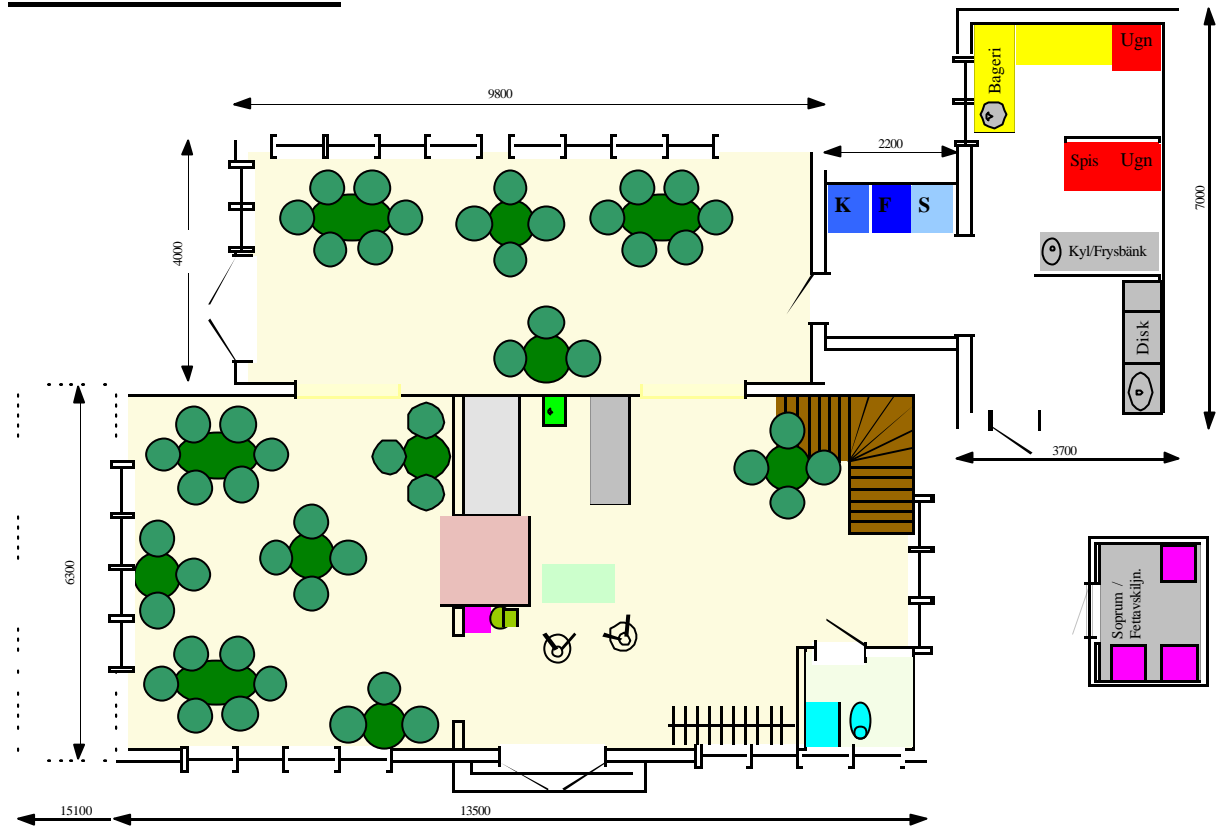
**Nuvarande undervåning 13,5 x 6,3m**



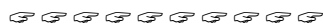
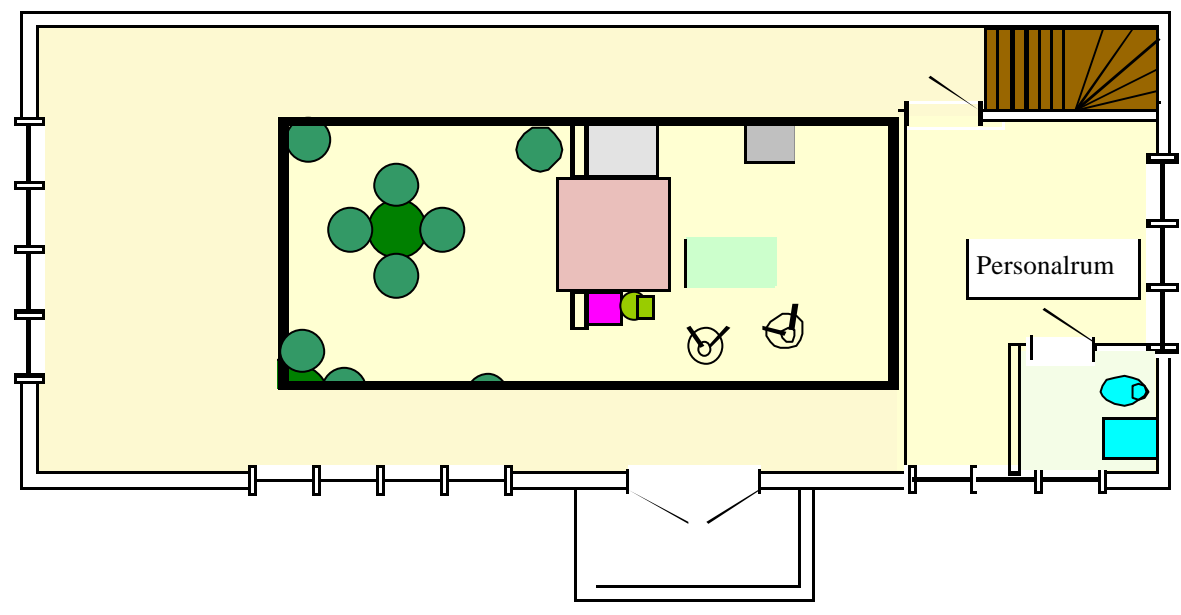
**Nuvarande övervåning 15,1 x 6,3m**



**Förslag till ombyggnad undervåning och tillbyggnader.**  
**Se modell i skala 1:30**



**Förslag till ombyggnad övervåning.**



## **Källor:**

- <sup>1</sup> DALREGEAMENTET I FALUN – Kulturhistorisk inventering och bevarandeplan 2000. Dalarnas museum På uppdrag av Falu kommun och Vasallen AB
- <sup>2</sup> Officiell katalog för Industri och slöjdställning i Gefle 1901.
- <sup>3</sup> Byggnader och miljöer på Gefleutställningen 1901, Jakob Svensson, Från Gästrikland 2001 – 2002.
- <sup>4</sup> Sveriges befolkning 1900
- <sup>5</sup> Sveriges Död bok 1947 - 2003
- <sup>6</sup> Helmer Lagergrens samlingar
- <sup>7</sup> Svenska skyttar Dalarna Gävleborg 1943

## **Förundersökningen utförd mars 2007 av:**

Ola Malm  
Uggelviken 34  
79191 Falun  
023-30220, 070-3302187  
[ola.malm@bredband.net](mailto:ola.malm@bredband.net)

## **Sådant som framkommit efter denna förundersöknings avslutande:**

Intervju med Ingrid Florén född 1915. Hon växte upp i Skyttepaviljongen då hennes morfar var Skottmästare – delade ut ammunition . Hon minns att när det var dans på verandan satt musiken i husets övervåning – innanför det som man ser är brädklätt på bild 9. Man drog helt enkelt väggen åt sidan. Det finns runda hål i stolparna på andra våningen.

Hon minns att man hämtade vatten i en källa och att köket och ammunitionen fanns i ett gult hus på gården. Hon minns även att skyttarnas fruar satt och stickade, virkade och "vävde" täcken till basarer. Täckvävningen gick till så att man spände tyg på en stor ram, la på vadd och tyg igen, sen sydde man genom för att få ett rutmönster. Kviltning på engelska.